




Dell Vostro 3250

Brukerhåndbok

Forskriftmessig modell: D13S
Forskriftmessig type: D13S001



Merknader, forholdsregler og advarsler

-  **MERK:** En MERKNAD angir viktig informasjon som hjelper deg med å bruke datamaskinen bedre.
-  **FORSIKTIG:** En FORHOLDSREGEL angir enten potensiell fare for maskinvaren eller for tap av data og forteller hvordan du kan unngå problemet.
-  **ADVARSEL:** En ADVARSEL angir potensiell fare for skade på eiendom, personskade eller død.

© 2016 Dell Inc. Med enerett. Dette produktet er beskyttet av amerikanske og internasjonale lover om copyright og opphavsrett. Dell og Dell-logoen er varemerker som tilhører Dell Inc. i USA og/eller andre jurisdiksjoner. Alle andre merker og navn som er nevnt i dette dokumentet, kan være varemerker som eies av deres respektive bedrifter.

2016 - 12

Rev. A01

Innholdsfortegnelse

1 Arbeide på datamaskinen.....	5
Gjør følgende før du foretar arbeid inne i datamaskinen:.....	5
Slå av datamaskinen.....	6
Etter at du har arbeidet inne i datamaskinen.....	6
Ta av dekslet.....	6
Sette på dekslet.....	7
Fjerne frontrammen.....	7
Sette på frontrammen.....	8
Ta ut harddiskenheten.....	8
Montere harddiskenheten.....	9
Ta ut den optiske disken.....	10
Sette inn den optiske stasjonen.....	11
Ta av dekslet på varmeavlederviften.....	11
Ta av dekslet på varmeavlederviften.....	12
Ta ut varmeavlederenheten.....	12
Sette inn varmeavlederenheten.....	13
Ta ut minnet.....	13
Sette inn minnet.....	13
Ta ut strømforsyningsenheten.....	14
Sette inn strømforsyningen (PSU).....	15
Ta ut systemviften.....	15
Sette inn systemviften.....	16
Ta ut WLAN-kortet.....	16
Sette inn WLAN-kortet.....	17
Ta ut klokkebatteriet.....	17
Sette inn klokkebatteriet.....	17
Ta ut utvidelseskortet.....	18
Sette inn utvidelseskortet.....	18
Ta ut hovedkortet.....	18
Sette inn hovedkortet.....	20
Hovedkortoppsett.....	21
2 Feilsøke datamaskinen din.....	22
Koder for diagnostiske strømlamper.....	22
Diagnosefeilmeldinger.....	23
Feilmeldinger for system.....	26
3 Oversikt over Systemoppsett.....	28
Tilgang til System Setup (Systemoppsett).....	28
Alternativer i System Setup (Systemoppsett).....	28
4 Spesifikasjoner.....	32



5 Kontakte Dell..... 35










Arbeide på datamaskinen



Gjør følgende før du foretar arbeid inne i datamaskinen:

Følg disse sikkerhetsreglene for å beskytte datamaskinen mot mulig skade og ivareta din egen sikkerhet. Hvis ikke annet er angitt, forutsetter hver av prosedyrene i dette dokumentet følgende:

- Du har lest sikkerhetsanvisningene som fulgte med datamaskinen.
- En komponent kan byttes ut eller--hvis enheten er kjøpt separat--settes inn ved å utføre trinnene for demontering av komponenten i motsatt rekkefølge.

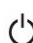





-  **ADVARSEL: Koble fra alle strømkilder før du åpner datamaskindekselet eller paneler. Når du er ferdig med arbeidet inni datamaskinen, setter du plass alle deksler, paneler og skruer før du kobler til strømkilden.**
-  **ADVARSEL: Før du arbeider inne i datamaskinen må du lese sikkerhetsanvisningene som fulgte med datamaskinen. Se mer informasjon om gode arbeidsvaner på hjemmesiden for overholdelse av forskrifter på www.Dell.com/regulatory_compliance.**
-  **FORSIKTIG: Mange reparasjoner kan bare utføres av en autorisert servicetekniker. Du bør bare utføre feilsøking og enkle reparasjoner som tillates i produktokumentasjonen eller angis på Internett eller av telefonservice- og støtteamet. Skader som oppstår på grunn av reparasjoner som ikke er autorisert av Dell, dekkes ikke av garantien. Les og følg sikkerhetsanvisningene som følger med produktet.**
-  **FORSIKTIG: Unngå elektrostatisk utlading. Forbind deg selv til jord med en jordingsstropp rundt håndleddet eller ved å berøre en umalt metallflate med jevne mellomrom, for eksempel en kontakt på baksiden av datamaskinen.**
-  **FORSIKTIG: Vær forsiktig når du håndterer komponenter og kort. Ikke berør komponentene eller kontaktene på et kort. Hold kortene i kantene eller i festebraketten i metall. Komponenter som f.eks. prosessoren, må holdes i kantene, ikke pinnene.**
-  **FORSIKTIG: Når du kobler fra en kabel, må du trekke i kontakten eller uttrekkstappen, ikke i selve kabelen. Enkelte kabler har kontakter med sperretapper. Hvis du kobler fra denne typen kabel, må du presse inn sperretappene før du kobler fra kabelen. Når du trekker kontakter fra hverandre, må du trekke dem rett og jevnt ut for å unngå å bøye kontaktpinnene. Når du skal koble til en kabel, må du først kontrollere at begge kontaktene er riktig orientert og innrettet.**
-  **MERK: Fargen på datamaskinen og enkelte komponenter kan se annerledes ut enn i dette dokumentet.**

For å unngå å skade datamaskinen må du utføre trinnene nedenfor før du begynner å arbeide inne i datamaskinen.

1. Pass på at arbeidsunderlaget er plant og rent, slik at du unngår riper i datamaskindekselet.
2. Slå av datamaskinen (se *Slå av datamaskinen*).
 -  **FORSIKTIG: Når du skal koble fra en nettverkskabel, må du først koble kabelen fra datamaskinen og deretter fra nettverksenheten.**
3. Koble alle nettverkskabler fra datamaskinen.
4. Koble datamaskinen og alt tilkoblet utstyr fra strømuttakene.
5. Trykk og hold inne strømknappen mens datamaskinen er koblet fra, for å jorde hovedkortet.
6. Ta av dekselet.
 -  **FORSIKTIG: Før du berører noe inne i datamaskinen bør du jorde deg selv ved å berøre en ulakkert metallflate, f.eks metallet på baksiden av datamaskinen. Mens du arbeider bør du ved jevne mellomrom berøre en ulakkert metallflate for å utlade statisk elektrisitet som kan skade de interne komponentene.**


Slå av datamaskinen

 **FORSIKTIG: Lagre og lukk alle åpne filer og avslutt eventuelle åpne programmer før du slår av datamaskinen hvis du vil unngå å miste data.**

1. Slå av datamaskinen (Windows 8.1):
 - Slik bruker den en berøringsskjerm:
 - a. Sveip med fingeren fra høyre skjermkant slik at du åpner, og velg **amulett** menyen, og velg **Settings (Innstillinger)**.
 - b. Velg  og velg så **Shut down (slå av)**.
eller
 - a. På **start**skjermen berøres  og velg så **Shut down (slå av)**.
 - Bruke en mus:
 - a. Pek i øvre høyre hjørne av skjermen og klikk **Settings (innstillinger)**.
 - b. Klikk på  og velg så **Shut down (slå av)**.
eller
 - a. På **start**skjermen klikkes  og velg så **Shut down (slå av)**.
2. Slik slå du av datamaskinen (Windows 7):
 - a. Klikk **Start** .
 - b. Klikk **Shut down (slå av)**.
eller
 - a. Klikk **Start** .
 - b. Klikk på pilen nederst til høyre i **start** menyen, og klikk deretter **Log off (Logg av)**.
3. Kontroller at datamaskinen og alt tilkoblet utstyr er slått av. Hvis ikke datamaskinen og tilkoblet utstyr ble automatisk slått av da du avsluttet operativsystemet, holder du inne strømknappen i ca. 6 sekunder for å slå dem av.

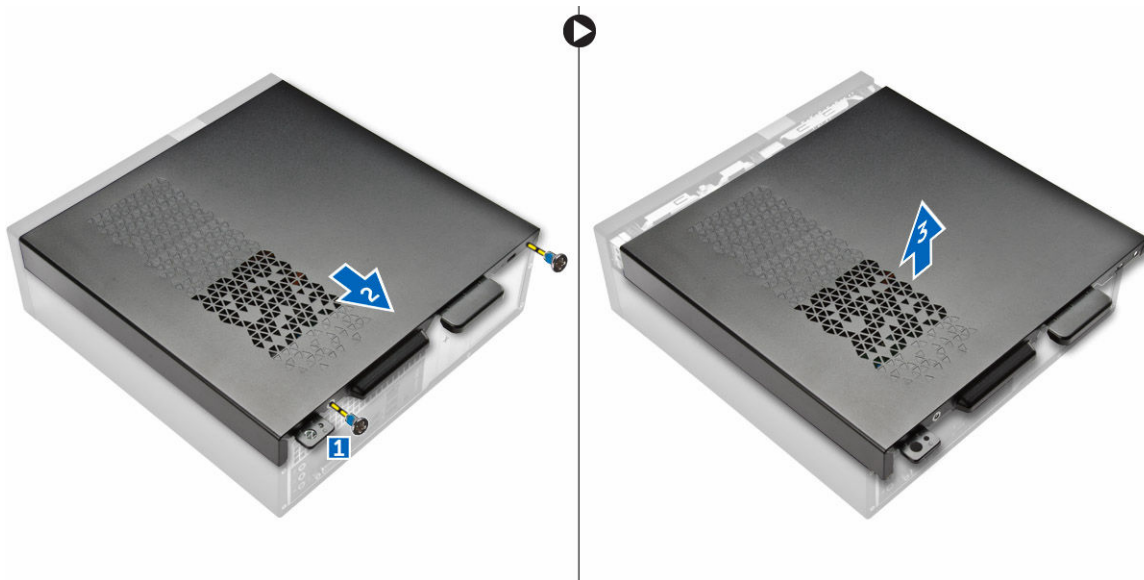
Etter at du har arbeidet inne i datamaskinen

Når du er ferdig med å sette alt tilbake, må du passe på at du kobler til eventuelle eksterne enheter, kort og kabler før du slår på datamaskinen.

1. Sett på plass dekslet.
 -  **FORSIKTIG: Hvis du skal koble til en nettverkskabel, kobles først kabelen til nettverksenheten og deretter til datamaskinen.**
2. Koble telefon- og nettverkskablene til datamaskinen.
3. Koble til datamaskinen og alle tilkoblede enheter i strømuttakene.
4. Slå på datamaskinen.
5. Hvis nødvendig må du kontrollere at datamaskinen fungerer som den skal ved å kjøre **Dell Diagnostics (Dell-diagnostikk)**.

Ta av dekslet

1. Følg prosedyrene i [Før du arbeider inne i datamaskinen](#).
2. Følg trinnene for å ta av dekslet:
 - a. Fjern skruene som fester dekslet til datamaskinbasen [1].
 - b. Skyv dekslet mot baksiden av datamaskinen [2].
 - c. Løft opp dekslet, og ta det av datamaskinen [3].

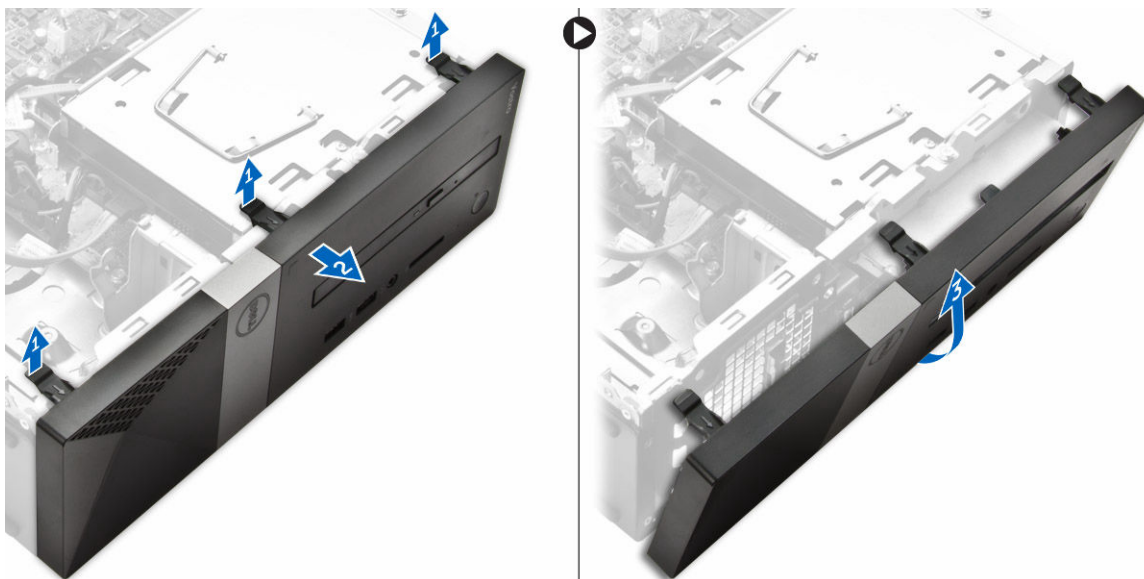


Sette på dekselet

1. Skyv dekslet fra baksiden av datamaskinen til låsene klikker på plass
2. Trekk til skruene for å feste dekslet.
3. Følg fremgangsmåten i [Etter at du har arbeidet inne i datamaskinen.](#)

Fjerne frontrammen

1. Følg prosedyrene i [Før du arbeider inne i datamaskinen.](#)
2. Ta av [dekslet.](#)
3. Følg trinnene for å ta av dekslet:
 - a. Løft tappene [1], og trekk i frontrammen [2].
 - b. Løft opp frontrammen for å fjerne den fra datamaskinen [3].

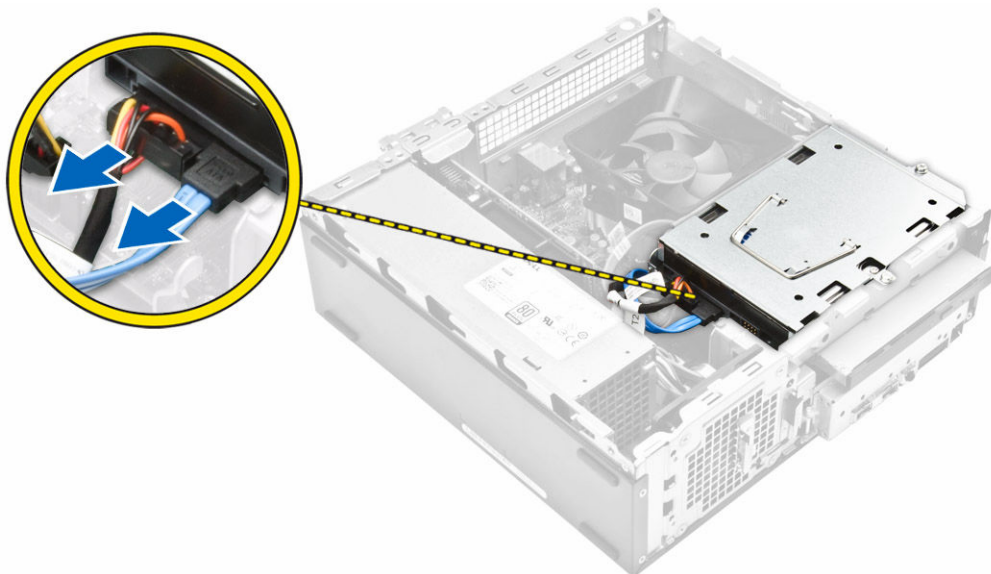


Sette på frontrammen

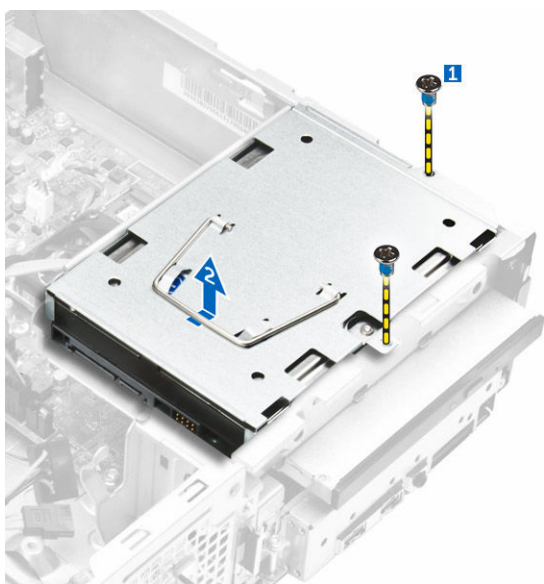
1. Hold rammen, og kontroller at krokene på rammen knepper inn i hakkene på datamaskinen.
2. Drei frontrammen mot fronten av datamaskinen.
3. Trykk på frontrammen til tappene knepper i.
4. Sett på [dekslet](#).
5. Følg prosedyrene i [Etter at du har arbeidet inne i datamaskinen](#).

Ta ut harddiskenheten

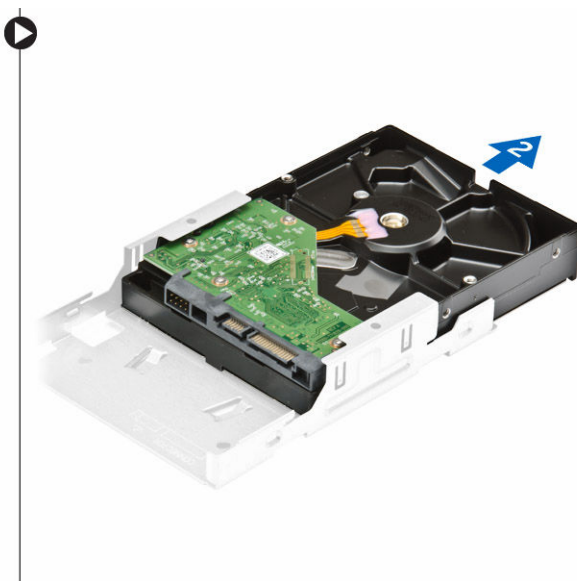
1. Følg prosedyrene i [Før du arbeider inne i datamaskinen](#).
2. Fjern:
 - a. [deksel](#)
 - b. [frontramme](#)
3. Koble strøm- og datakablene fra harddisken.



4. Følg trinnene for å ta ut harddiskenheten:
 - a. Fjern skruene som fester harddisken til harddiskbrønnen [1].
 - b. Løft harddiskbrønnehåndtaket, [2] og skyv det ut av brønnen [3].



5. Følg trinnene for å fjerne harddiskbraketten:
- Fjern skruene som fester harddisken til braketten [1].
 - Skyv harddisken fra braketten [2].



MERK: Fjern harddiskbraketten bare hvis du skal skifte den ut med en ny harddisk. Ellers, hvis fjerning av harddisken bare en forutsetning for å fjerne andre komponenter, ignorerer du trinn 5.

Montere harddiskenheten

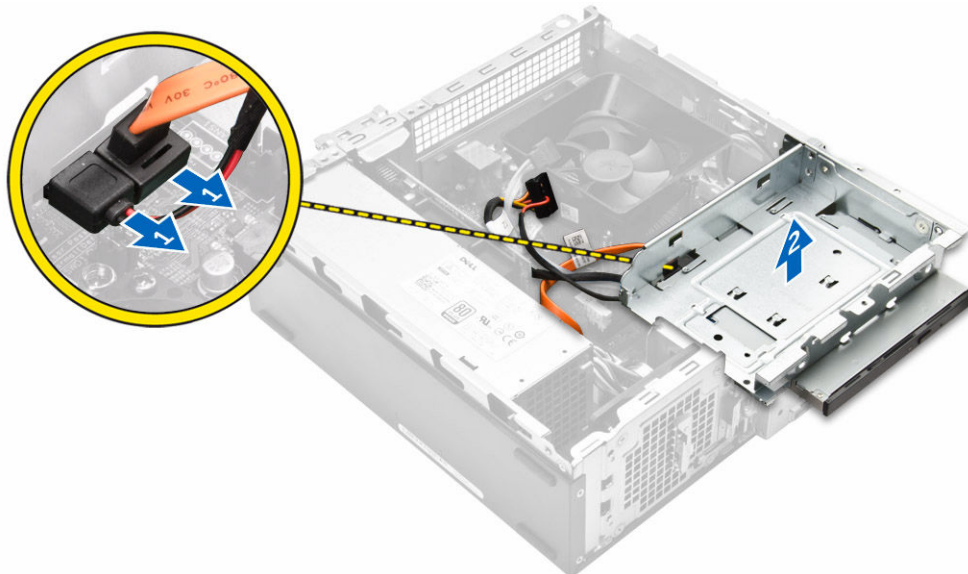
- Skyv harddisken inn i braketten.
- Stram til skruene for å feste harddisken til braketten.
- Hold i håndtaket, og skyv harddiskenheten inn i harddiskbrønnen.
- Stram til skruene som fester harddiskbraketten til datamaskinen.
- Koble data- og strømkablene til harddisken.
- Sett på plass:
 - [frontramme](#)
 - [deksel](#)



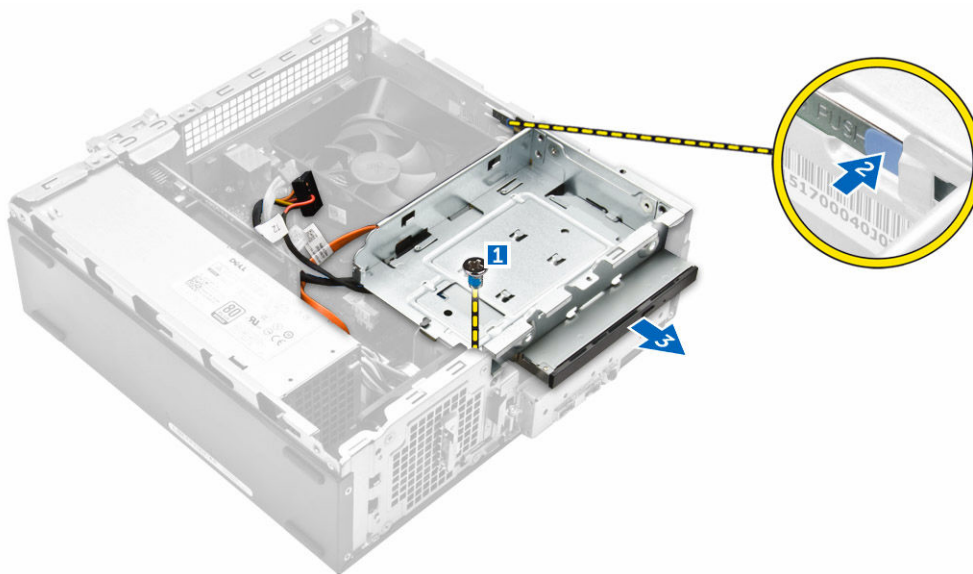
7. Følg prosedyrene i [Etter at du har arbeidet inne i datamaskinen.](#)

Ta ut den optiske disken

1. Følg prosedyrene i [Før du arbeider inne i datamaskinen.](#)
2. Fjern:
 - a. [deksel](#)
 - b. [frontramme](#)
 - c. [harddiskenhet](#)
3. Følg trinnene for å løsne den optiske stasjonen:
 - a. Koble strøm- og datakablene fra den optiske stasjonen [1].
 - b. Skru ut skruen som fester den optiske stasjonen til stasjonsbrønnen [2].

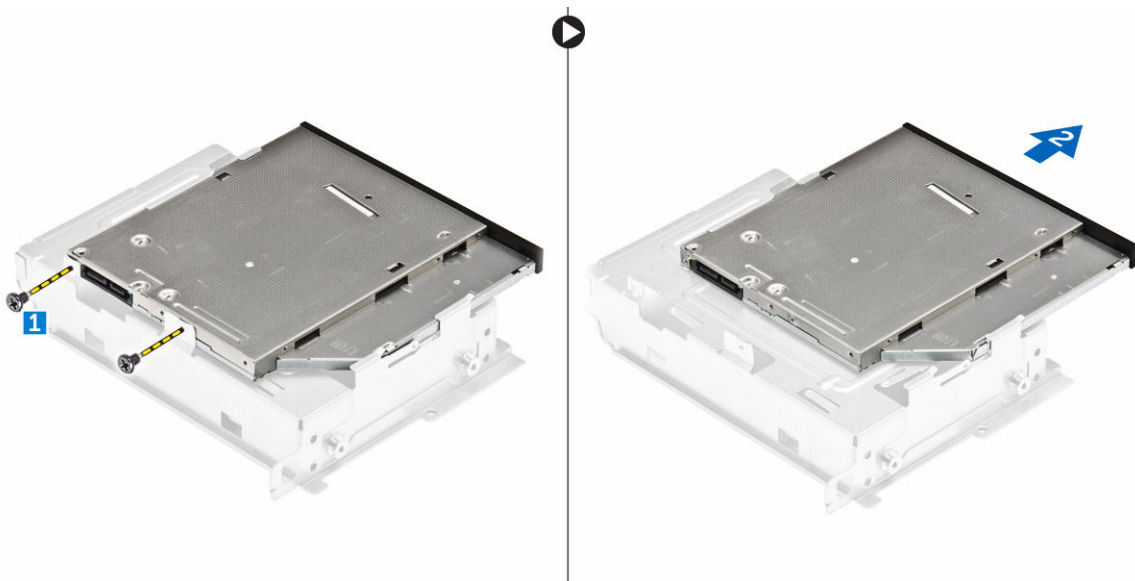


4. Følg trinnene for å fjerne den optiske stasjonen:
 - a. Trykk på den blå tappen for å løsne den optiske stasjonen [1].
 - b. Skyv den optiske stasjonen [2] og løft den opp for å fjerne den fra kabinettet [3].



5. Følg trinnene for å ta ut braketten fra den optiske stasjonen.

- a. Fjern skruene som fester braketten til den optiske stasjonen.
- b. Skyv den optiske stasjonen ut av braketten.



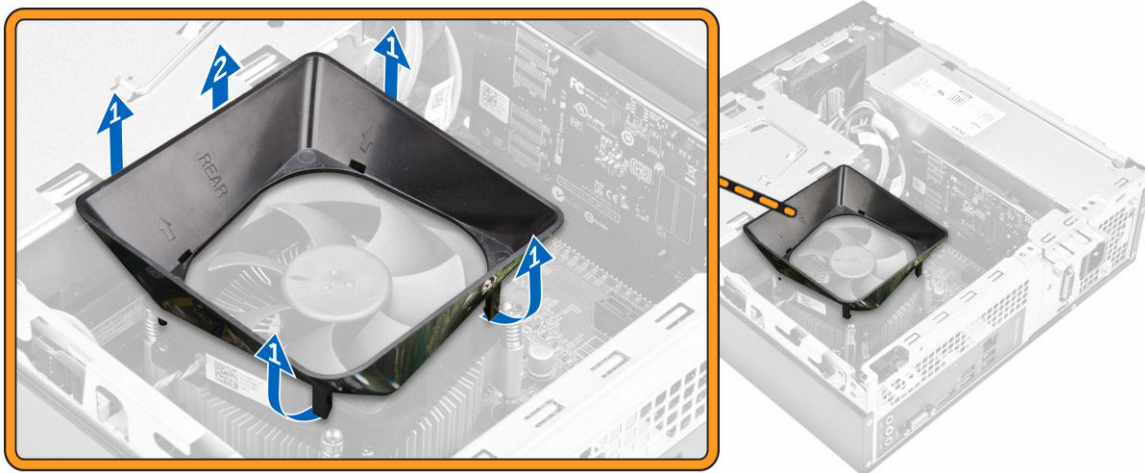
MERK: Fjern braketten til den optiske stasjonen bare hvis du skal skifte den ut med en ny optisk stasjon. Ellers, hvis fjerning av den optiske stasjonen bare en forutsetning for å fjerne andre komponenter, ignorerer du trinn 5 og trinn 6.

Sette inn den optiske stasjonen

1. Skyv den optiske stasjonen inn i stasjonsbrønnen til den klikker på plass.
2. Trekk til skruen for å feste stasjonen til kabinettet.
3. Koble data- og strømkablene til den optiske stasjonen.
4. Sett på plass:
 - a. [harddiskenhet](#)
 - b. [frontramme](#)
 - c. [deksel](#)
5. Følg prosedyrene i [Etter at du har arbeidet inne i datamaskinen](#).

Ta av dekslet på varmeavlederviften

1. Følg prosedyrene i [Før du arbeider inne i datamaskinen](#).
2. Fjern:
 - a. [deksel](#)
 - b. [frontramme](#)
 - c. [harddiskenhet](#)
 - d. [optisk stasjon](#)
3. Følg trinnene for å ta av dekslet på varmeavlederviften:
 - a. Lirk plast hakkene som fester viften dekslet utover [1].
 - b. Fjern viftedekslet fra varmeavlederenheten.

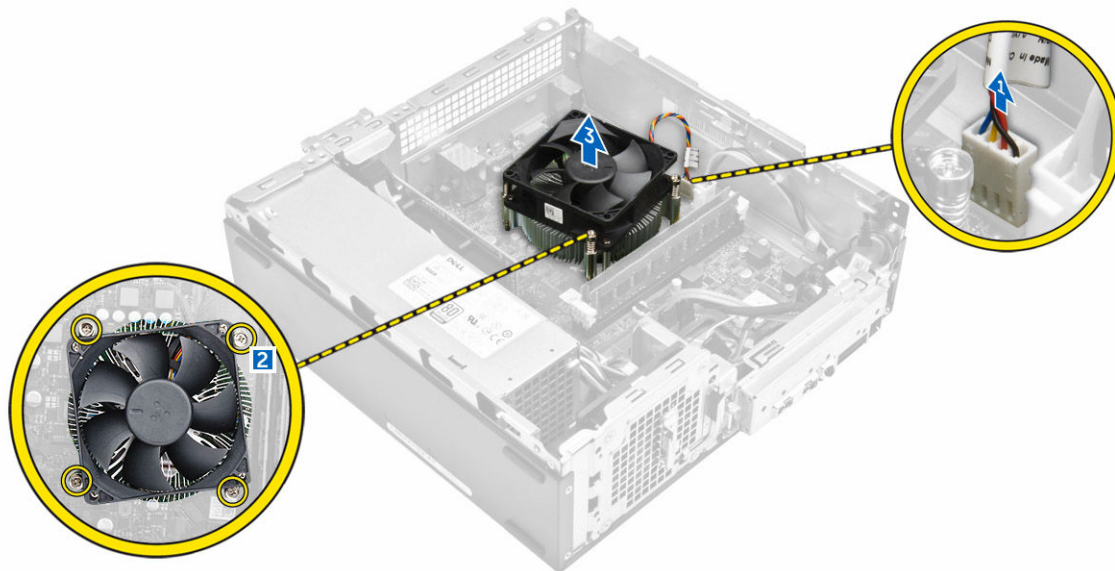


Ta av dekslet på varmeavlederviften

1. Juster tappene på viftedekselet etter sporene på varmeavlederen.
2. Senk viftedekselet på varmeavlederen inntil den sitter skikkelig på plass.
3. Sett på [dekslet](#).
4. Følg fremgangsmåten i [Etter at du har arbeidet inne i datamaskinen](#).

Ta ut varmeavlederenheten

1. Følg prosedyrene i [Før du arbeider inne i datamaskinen](#).
2. Fjern:
 - a. [deksel](#)
 - b. [frontramme](#)
 - c. [harddiskenhet](#)
 - d. [optisk stasjon](#)
 - e. [dekselet på varmeavlederviften](#)
3. Følg trinnene for å ta ut varmeavlederenheten:
 - a. Koble kabelen til varmeavlederenheten fra hovedkortet [1].
 - b. Skru ut skruene for å løsne prosessorviften og varmeavlederen [2].
 - c. Løft varmeavlederen opp og ut av kabinettet [3].

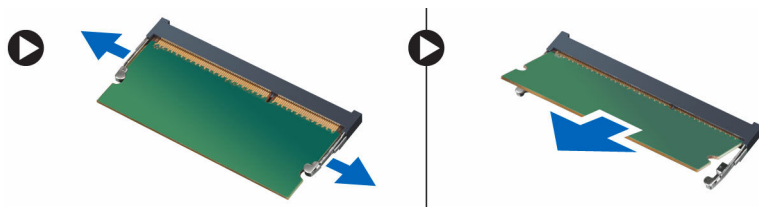


Sette inn varmeavlederenheten

1. Plasser varmeavlederenheten i sporet ved å justere etter skruholderne.
2. Stram til skruene for å feste varmeavlederenheten til hovedkortet.
3. Koble varmeavlederkabelen til hovedkortet.
4. Sett på plass:
 - a. [dekselet på varmeavlederviften](#)
 - b. [optisk stasjon](#)
 - c. [harddiskenhet](#)
 - d. [frontramme](#)
 - e. [deksel](#)
5. Følg prosedyrene i [Etter at du har arbeidet inne i datamaskinen](#).

Ta ut minnet

1. Følg prosedyrene i [Før du arbeider inne i datamaskinen](#).
2. Ta av [dekslet](#).
3. Lirk festeklipsen ut av fra minnemodulen helt til den løsner. Ta deretter minnemodulen ut av kontakten på hovedkortet.

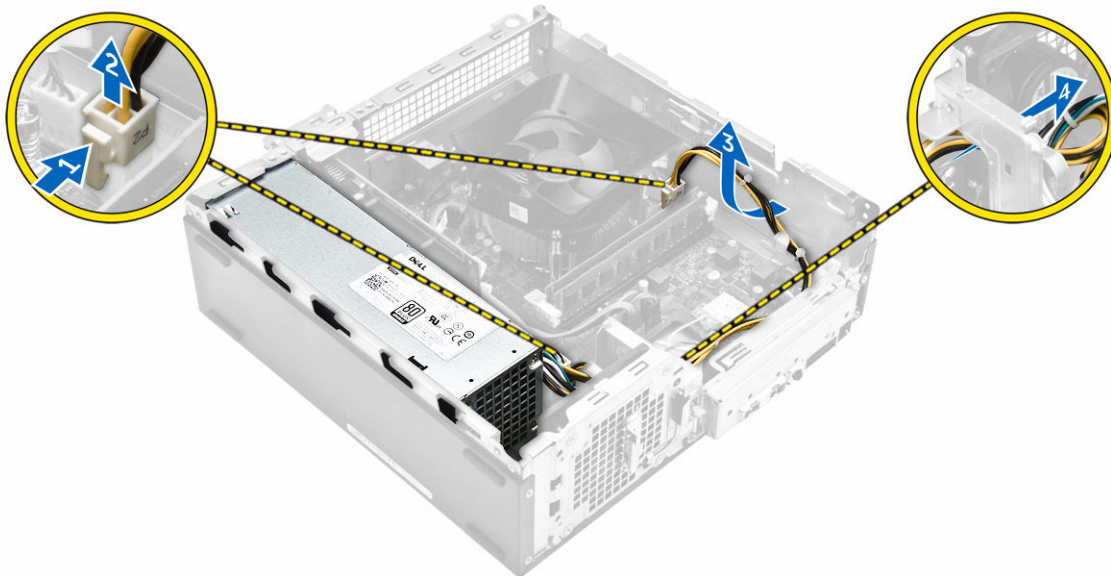


Sette inn minnet

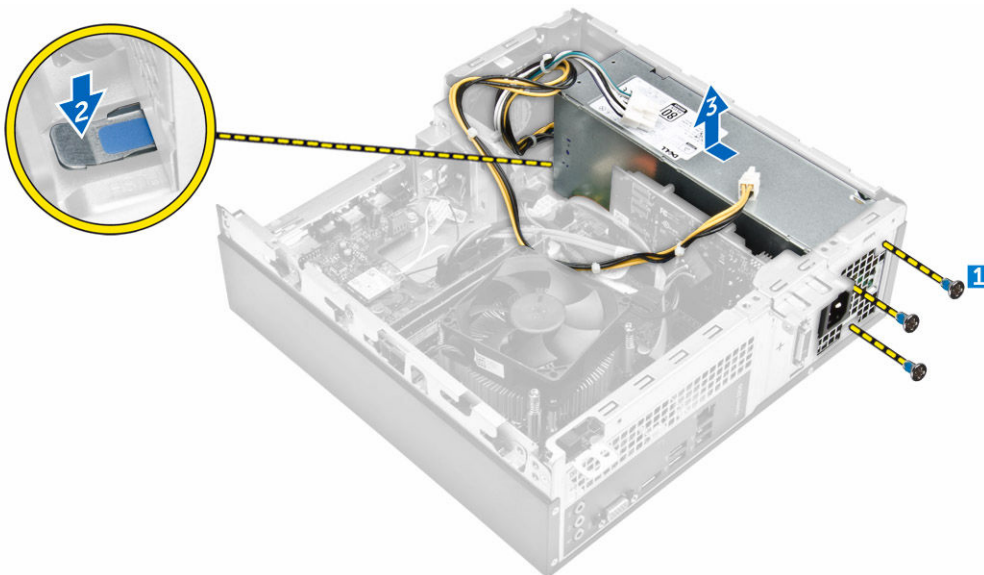
1. Innrett hakket på minnekortet etter tappene på minnekontakten.
2. Sett minnemodulen ned i minnekontakten, og trykk til den låser på plass med et klikk.
3. Sett på [dekslet](#).
4. Følg prosedyrene i [Etter at du har arbeidet inne i datamaskinen](#).

Ta ut strømforsyningsenheten

1. Følg prosedyrene i [Før du arbeider inne i datamaskinen](#).
2. Fjern:
 - a. [deksel](#)
 - b. [frontramme](#)
 - c. [harddiskenhet](#)
 - d. [optisk stasjon](#)
3. Utfør følgende trinn for å ta strømforsyningsenheten (PSU) ut av datamaskinen:
 - a. Koble PSU-kablene fra kontakten på hovedkortet [1,2].
 - b. Løsne PSU-kablene fra holderen [3,4].



4. Utfør følgende trinn for å fjerne PSU:
 - a. Fjern skruene som fester PSU [1].
 - b. Trykk på den blå PSU-utløsertappen for å løsne strømforsyningen [2].
 - c. Skyv PSU-kortet og ta det ut av datamaskinen [3].



Sette inn strømforsyningen (PSU)

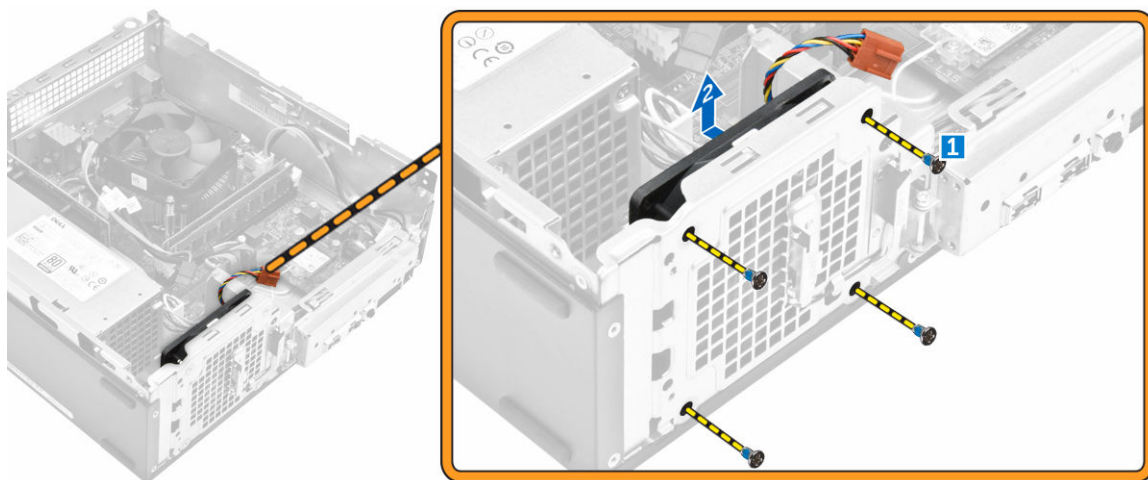
1. Trykk PSU mot baksiden av datamaskinen slik at den låses på plass med et klikk.
2. Sett inn skruene som fester strømforsyningen til datamaskinen.
3. Før strømforsyningskablene gjennom plassholderen.
4. Koble PSU-kablene til kontaktene på hovedkortet.
5. Sett på plass:
 - a. [optisk stasjon](#)
 - b. [harddiskenhet](#)
 - c. [frontramme](#)
 - d. [deksel](#)
6. Følg prosedyrene i [Etter at du har arbeidet inne i datamaskinen](#).

Ta ut systemviften

1. Følg prosedyrene i [Før du arbeider inne i datamaskinen](#).
2. Fjern:
 - a. [deksel](#)
 - b. [frontramme](#)
 - c. [harddiskenhet](#)
 - d. [optisk stasjon](#)
3. Utfør følgende trinn for å ta systemviften ut av datamaskinen.
 - a. Koble systemvifte-kabelen fra kontakten på hovedkortet [1].
 - b. Løsne systemvifte-kabelen [2].



4. Skru ut skruene som fester systemviften til datamaskinen, og ta den ut av datamaskinen. [1,2]

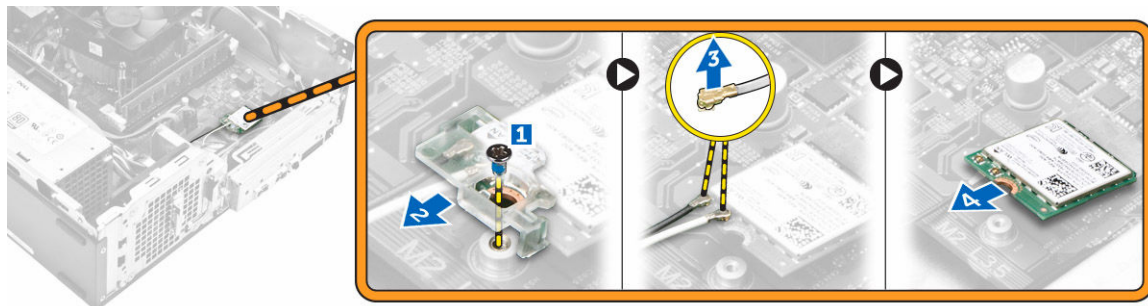


Sette inn systemviften

1. Sett systemviften inn i datamaskinen.
2. Stram til skruene for å feste systemviften til datamaskinen.
3. Koble prosessorviftekabelen til kontakten på hovedkortet.
4. Sett på plass:
 - a. [optisk stasjon](#)
 - b. [harddiskenhet](#)
 - c. [frontramme](#)
 - d. [deksel](#)
5. Følg prosedyrene i [Etter at du har arbeidet inne i datamaskinen](#).

Ta ut WLAN-kortet

1. Følg prosedyrene i [Før du arbeider inne i datamaskinen](#).
2. Fjern:
 - a. [deksel](#)
 - b. [frontramme](#)
 - c. [harddiskenhet](#)
 - d. [optisk stasjon](#)
3. Utfør følgende trinn når du skal fjerne WLAN-kortet fra datamaskinen:
 - a. Skru ut skruene for å løse plasttappen som fester WLAN-kortet til datamaskinen. [1][2]
 - b. Koble WLAN-kablene fra kontaktene på WLAN-kortet. [3]
 - c. Ta WLAN-kortet ut av kontakten på hovedkortet [4].

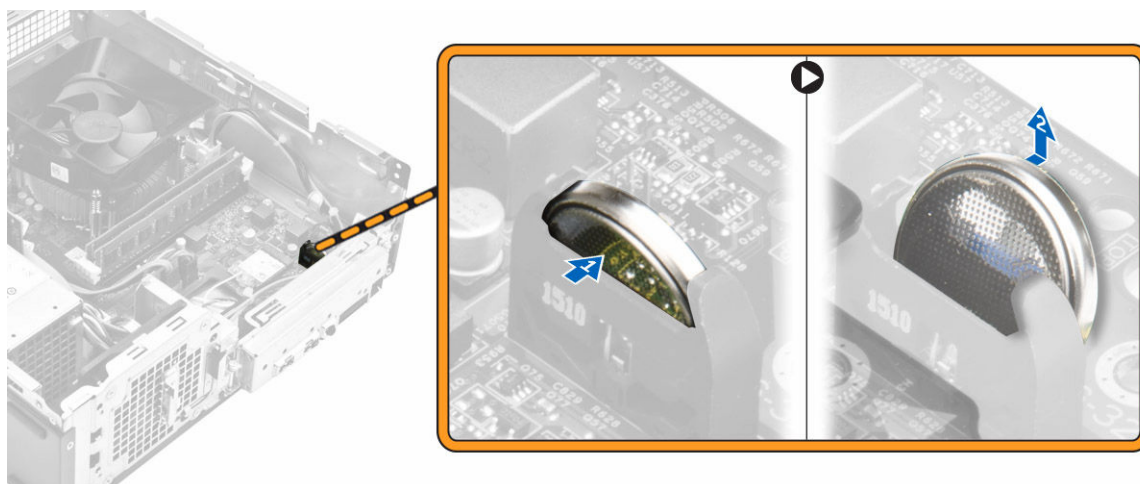


Sette inn WLAN-kortet

1. Sett WLAN-kortet inn i kontakten på hovedkortet.
2. Koble WLAN-kablene til kontaktene på WLAN-kortet.
3. Plasser plasttappen, og stram til skruen som fester WLAN-kortet til hovedkortet.
4. Sett på plass:
 - a. [optisk stasjon](#)
 - b. [harddiskenhet](#)
 - c. [frontramme](#)
 - d. [deksel](#)
5. Følg prosedyrene i [Etter at du har arbeidet inne i datamaskinen](#).

Ta ut klokkebatteriet

1. Følg prosedyrene i [Før du arbeider inne i datamaskinen](#).
2. Fjern:
 - a. [deksel](#)
 - b. [frontramme](#)
 - c. [harddiskenhet](#)
 - d. [optisk stasjon](#)
3. Utfør følgende trinn for å ta ut klokkebatteriet:
 - a. Trykk på klokkebatteriet [1].
 - b. Løft knappcellebatteriet ut av datamaskinen [2].

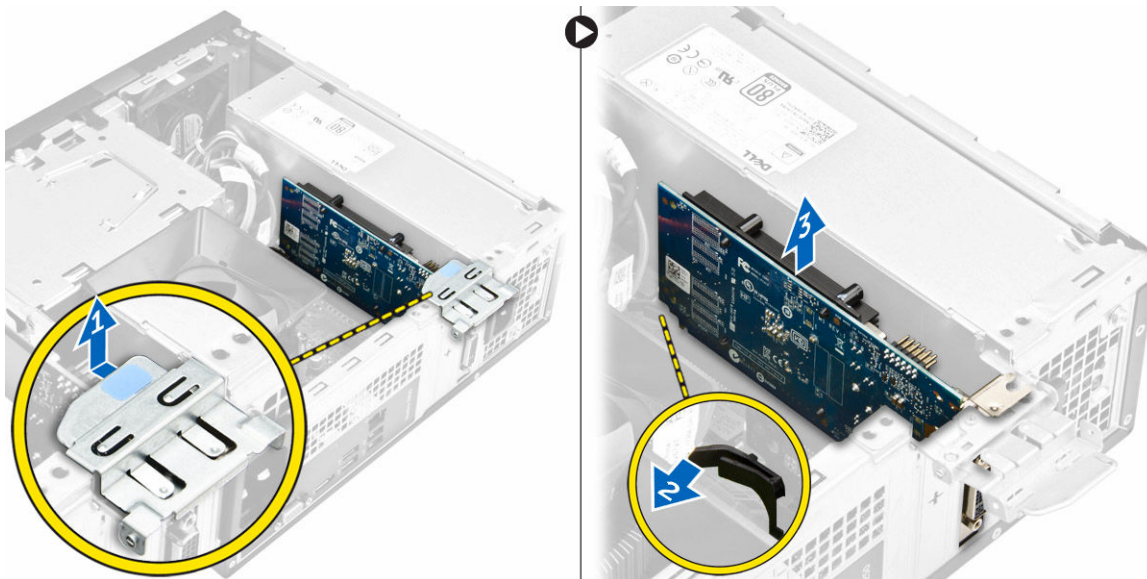


Sette inn klokkebatteriet

1. Sett klokkebatteriet ned i sporet hovedkortet.
2. Trykk klokkebatteriet ned til det klikker på plass.
3. Sett på plass:
 - a. [optisk stasjon](#)
 - b. [harddiskenhet](#)
 - c. [frontramme](#)
 - d. [deksel](#)
4. Følg prosedyrene i [Etter at du har arbeidet inne i datamaskinen](#).

Ta ut utvidelseskortet

1. Følg prosedyrene i [Før du arbeider inne i datamaskinen](#).
2. Fjern:
 - a. [deksel](#)
 - b. [frontramme](#)
3. Utfør følgende trinn for å fjerne utvidelseskortet.
 - a. Trekk i metall tappen for å løsne utvidelseskortet. [1]
 - b. Skyv tappen forover [2], og ta ut utvidelseskortet fra sporet på datamaskinen [3].



Sette inn utvidelseskortet

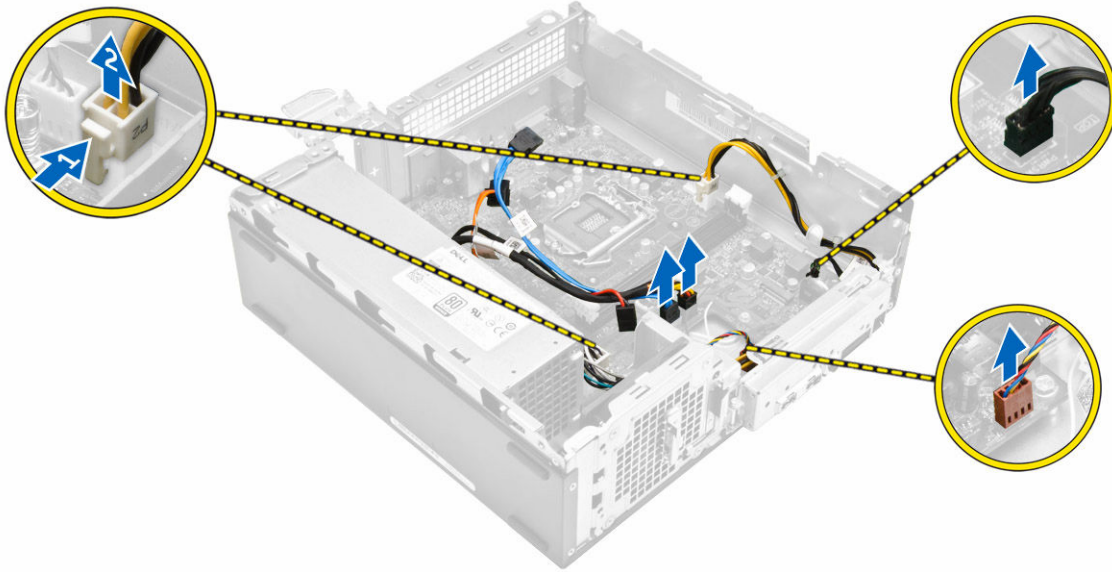
1. Sett utvidelseskortet inn i sporet.
2. Skyv kortholderlåsen for å feste det sikre utvidelseskortet.
3. Skyv metalltappen helt til den klikker på plass.
4. Sett på plass:
 - a. [frontramme](#)
 - b. [deksel](#)
5. Følg prosedyrene i [Etter at du har arbeidet inne i datamaskinen](#).

Ta ut hovedkortet

1. Følg prosedyrene i [Før du arbeider inne i datamaskinen](#).
2. Fjern:
 - a. [deksel](#)
 - b. [frontramme](#)
 - c. [harddiskenhet](#)
 - d. [optisk stasjon](#)
 - e. [varmeavleder-/vifteenheter](#)
 - f. [varmeavleder](#)
 - g. [minne](#)
 - h. [klokkebatteri](#)

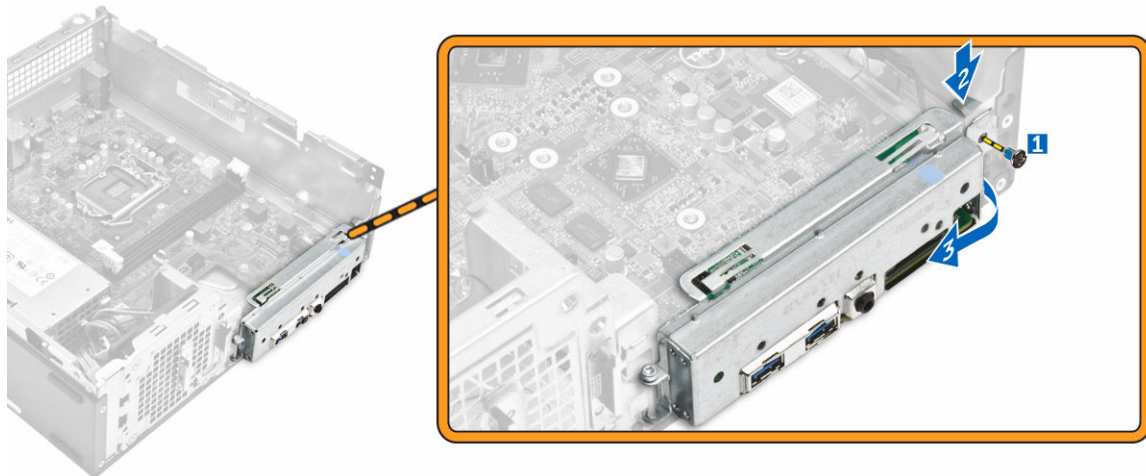
- i. [WLAN-kort](#)
- j. [utvidelseskort](#)

3. Koble kablene fra hovedkortet:



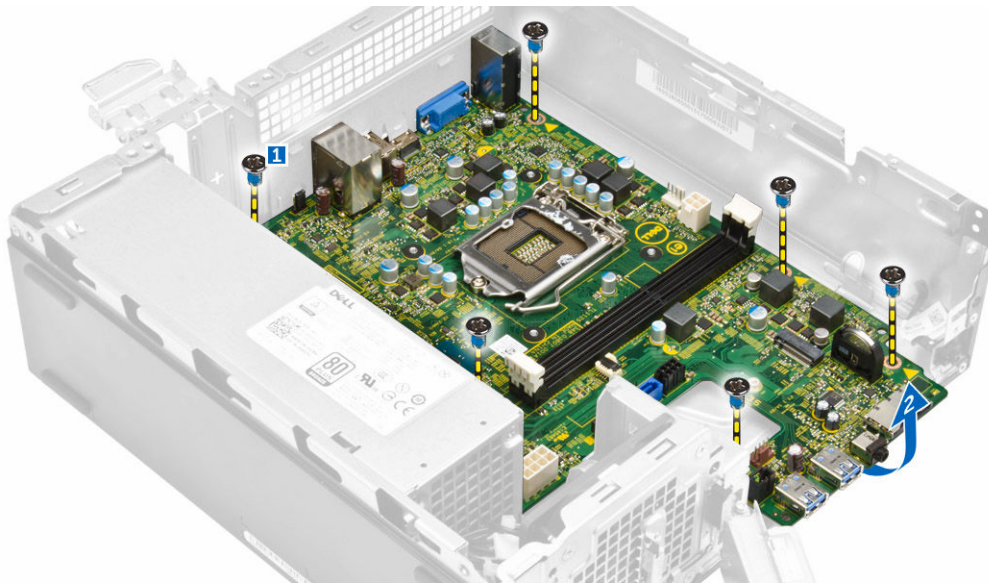
4. Følg trinnene for å løsne I/U-panelet:

- a. Skru ut skruene som fester I/U-panelet til kabinettet [1].
- b. Trykk på tappen for å løsne I/U-panelet fra kabinettet [2].
- c. Trekk I/U-panelet for å løsne det.



5. Følg trinnene for å ta ut hovedkortet:

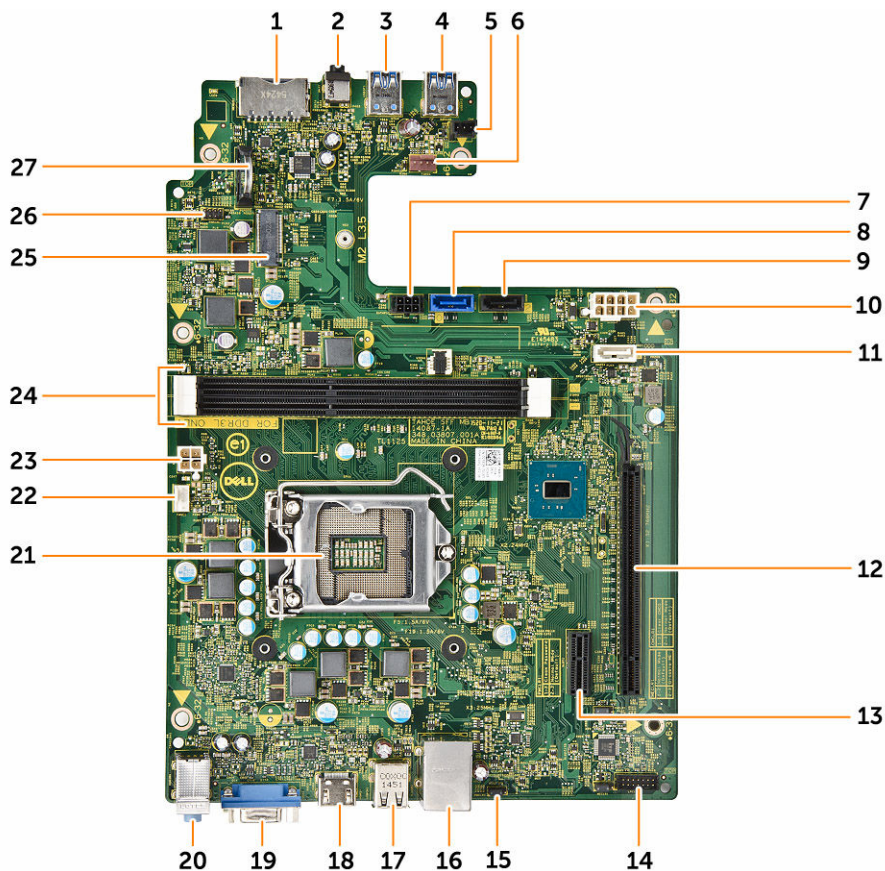
- a. Skru ut skruene som fester hovedkortet til kabinettet [1].
- b. Løft hovedkortet ut av kabinettet.



Sette inn hovedkortet

1. Sett i hovedkortet, og kontroller at portene er justert i forhold til hullene på bakpanelet.
2. Skyv I/U-panelet til den opprinnelige posisjonen til det klikker på plass.
3. Skru inn skruen for å feste I/U-panelet til kabinettet.
4. Koble kablene til hovedkortet.
5. Sett på plass:
 - a. [utvidelseskort](#)
 - b. [WLAN-kort](#)
 - c. [klokkebatteri](#)
 - d. [minne](#)
 - e. [varmeavlederenhet](#)
 - f. [dekselet på varmeavlederviften](#)
 - g. [optisk stasjon](#)
 - h. [harddiskenhet](#)
 - i. [frontramme](#)
 - j. [deksel](#)
6. Følg prosedyrene i [Etter at du har arbeidet inne i datamaskinen](#).

Hovedkortoppsett



- | | |
|------------------------------------|--|
| 1. SD-kortkontakt | 2. Kontakt for hodetelefoner |
| 3. USB 3.0-kontakt | 4. USB 3.0-kontakt |
| 5. Lysstolpekontakt | 6. Kontakt for systemVIFTE |
| 7. SATA-strømkontakt | 8. SATA-kontakt |
| 9. SATA-kontakt | 10. FPSU-kontakt |
| 11. SATA-kontakt | 12. PCIe x16-kontakt |
| 13. PCIe x1-kontakt | 14. Slett CMOS-jumper |
| 15. Bryter for sletting av passord | 16. Nettverkskontakt |
| 17. USB 2.0-kontakt | 18. USB2 3.0-kontakt |
| 19. HDMI-kontakt | 20. Linje inn, linje ut og mikrofonkontakter |
| 21. Prosessorkontakt | 22. CPU-viftekontakt |
| 23. PSU-kontakt | 24. Minnespor |
| 25. NGFF-spor | 26. Strømbryterkontakt |
| 27. Kontakt til knappcellebatteri | |

Feilsøke datamaskinen din

Du kan feilsøke datamaskinen ved hjelp av diagnoselysene, pipekoder og feilmeldinger mens datamaskinen er i bruk.

Koder for diagnostiske strømlamper

Tabell 1. Koder for diagnostiske strømlamper

Strømlampestatus	Mulig årsak	Feilsøkingstrinn
Av	Datamaskinen er enten avslått, uten strømtilførsel eller i dvalemodus.	<ul style="list-style-type: none"> • Sett strømstøpslet inn i kontakten bak på datamaskinen og i veggkontakten. • Hvis datamaskinen er koblet til en forgrener, må du forsikre deg om at denne forgreneren er koblet til en veggkontakt og at den er slått på. I tillegg kan det være lurt å koble fra overspenningsvern, forgrenere og forlengere, slik at du kan være sikker på at datamaskinen slår seg på som den skal. • Test at veggkontakten virker ved hjelp av en annen enhet, for eksempel en lampe.
Konstant/blinker gult	Datamaskinen fullfører ikke POST eller det er en prosessorfeil.	<ul style="list-style-type: none"> • Ta ut og installer eventuelle kort på nytt. • Fjern og sett inn skjermkortet igjen, hvis det er aktuelt. • Kontroller at strømkabelen er koblet til hovedkortet og prosessoren.
Sakte blinkende hvitt lys	Datamaskinen er i hvilemodus.	<ul style="list-style-type: none"> • Trykk inn strømknappen for å bringe systemet ut av hvilemodus. • Kontroller deg om at alle strømkablene er sikkert koblet til hovedkortet. • Kontroller at hovedstrømledningen og frontpanelkabelen er koblet til hovedkortet.
Konstant hvit	Systemet fungerer som det skal og er på.	<p>Hvis datamaskinen ikke svarer, gjør du følgende:</p> <ul style="list-style-type: none"> • Kontroller at skjermen er koblet til og slått på.

Strømlampestatus	Mulig årsak	Feilsøkingstrinn
		<ul style="list-style-type: none"> Hvis skjermen er koblet til og slått på, skal du høre en signalkode.

Diagnosefeilmeldinger

Tabell 2. Diagnosefeilmeldinger

Feilmeldinger	Beskrivelse
AUXILIARY DEVICE FAILURE (feil med hjelpeenhet)	Styreplaten eller den eksterne musen kan ha en feil. Hvis du bruker en ekstern mus, må du kontrollere kabelen og kontakten. Aktiver alternativet Pointing Device (Pekeenhet) på systemoppsettet.
BAD COMMAND OR FILE NAME (ugyldig kommando eller filnavn)	Kontroller at du har skrevet kommandoen riktig, satt mellomrom på riktig sted og brukt riktig banenavn.
CACHE DISABLED DUE TO FAILURE (Hurtigbuffer deaktivert på grunn av feil)	Feil med det primære hurtigminnet som er innebygd i mikroprosessen. Kontakt Dell .
CD DRIVE CONTROLLER FAILURE FAILURE (Hurtigbuffer deaktivert på grunn av feil)	Den optiske stasjonen reagerer ikke på kommandoer fra datamaskinen.
DATA ERROR (datafeil)	Harddisken kan ikke lese dataene.
DECREASING AVAILABLE MEMORY (reduserer tilgjengelig minne)	Én eller flere minnemoduler kan være skadet eller feilplassert. Sett inn minnemodulene på nytt, eller bytt dem om nødvendig.
DISK C: FAILED INITIALIZATION (stasjon C: kunne ikke initialiseres)	Harddisken feilet under initialisering. Kjør harddisktestene i Dell Diagnostics (Dell diagnostikk) .
DRIVE NOT READY (stasjonen er ikke klar)	Operasjonen krever at det er en harddisk på plass før den kan fortsette. Sett inn en harddisk.
ERROR READING PCMCIA CARD (feil ved lesing av PCMCIA-kort)	Datamaskinen kan ikke identifisere ExpressCard. Sett inn kortet på nytt eller prøv med et annet kort.
EXTENDED MEMORY SIZE HAS CHANGED (Størrelsen på utvidet minne er endret)	Mengden minne som er registrert som non-volatile memory (NVRAM), stemmer ikke med minnemengden som er satt inn på datamaskinen. Start datamaskinen på nytt. Hvis feilen fortsatt er tilstede, må du kontakte Dell .
THE FILE BEING COPIED IS TOO LARGE FOR THE DESTINATION DRIVE (Filen som kopieres er for stor for målstasjonen)	Filen du prøver å kopiere er for stor for å kunne få plass på lagringsmediet, eller så er lagringsmediet fullt. Prøv om du kan kopiere filen til et annet lagringsmedium, eller bruk et lagringsmedium med større kapasitet.
A FILENAME CANNOT CONTAIN ANY OF THE FOLLOWING CHARACTERS: \ / : * ? " < > - (Et filnavn kan ikke inneholde følgende tegn: \ / : * ? " < > -)	Ikke bruk disse tegnene i filnavn.
GATE A20 FAILURE (Feil på port A20)	En minnemodul kan være løs. Sett minnemodulen inn på nytt, eller bytt den om nødvendig.
GENERAL FAILURE (Generell feil)	Operativsystemet kan ikke fullføre kommandoen. Denne meldingen etterfølges vanligvis av spesifikk informasjon. For eksempel, Printer out of paper. Take the appropriate action. (Skriveren er tom for



Feilmeldinger	Beskrivelse
HARD-DISK DRIVE CONFIGURATION ERROR FAILURE (Konfigureringsfeil på harddisk)	<p>papir. Iverksett egnede tiltak for å løse problemet.)</p> <p>Datamaskinen greier ikke å identifisere harddisktypen. Slå av datamaskinen, ta ut harddisken, og start datamaskinen fra en optisk stasjon. Deretter må du slå av datamaskinen, sette tilbake harddisken og starte datamaskinen på nytt. Kjør deretter harddisktestene på Dell Diagnostics (Dell diagnostikk).</p>
HARD-DISK DRIVE CONTROLLER FAILURE FAILURE 0 (Konfigureringsfeil 0 på harddisk)	<p>Harddisken svarer ikke på kommandoer fra datamaskinen. Slå av datamaskinen, ta ut harddisken, og start datamaskinen fra en optisk stasjon. Deretter må du slå av datamaskinen, sette harddisken tilbake og starte datamaskinen på nytt. Hvis problemet fortsatt er tilstede, må du prøve en annen harddisk. Kjør harddisktestene på Dell Diagnostics (Dell diagnostikk).</p>
HARD-DISK DRIVE FAILURE (Harddiskfeil)	<p>Harddisken svarer ikke på kommandoer fra datamaskinen. Slå av datamaskinen, ta ut harddisken, og start datamaskinen fra en optisk stasjon. Deretter må du slå av datamaskinen, sette harddisken tilbake og starte datamaskinen på nytt. Hvis problemet fortsatt er tilstede, må du prøve en annen harddisk. Kjør harddisktestene på Dell Diagnostics (Dell diagnostikk).</p>
HARD-DISK DRIVE READ FAILURE FAILURE (Lesefeil på harddisk)	<p>Harddisken kan være defekt. Slå av datamaskinen, ta ut harddisken, og start datamaskinen fra en optisk stasjon. Deretter må du slå av datamaskinen, sette harddisken tilbake og starte datamaskinen på nytt. Hvis problemet fortsatt er tilstede, må du prøve en annen harddisk. Kjør harddisktestene på Dell Diagnostics (Dell diagnostikk).</p>
INSERT BOOTABLE MEDIA (Sett inn oppstartbart medium)	<p>Operativsystemet prøver å starte opp til ikke-oppstartbare medier, for eksempel en optisk stasjon. Sett inn en oppstartbart media.</p>
INVALID CONFIGURATION INFORMATION-PLEASE RUN SYSTEM SETUP PROGRAM (Ugyldig konfigurasjonsinformasjon - kjør systemoppsettprogram)	<p>Informasjonen i systemkonfigureringen stemmer ikke med maskinvarekonfigureringen. Denne meldingen vil normalt dukke opp etter at du har satt inn en minnebrikke. Korrigér de gjeldende innstillingene på systemoppsettet.</p>
KEYBOARD CLOCK LINE FAILURE FAILURE (feil med tastaturets klokkeledning)	<p>Kontroller kabelen og kontakten på eksterne tastatur. Kjør testene av tastaturkontrolleren på Dell Diagnostics (Dell diagnostikk).</p>
KEYBOARD CONTROLLER FAILURE (feil på tastaturkontroller)	<p>Kontroller kabelen og kontakten på eksterne tastatur. Start datamaskinen på nytt og unngå berøring av tastatur og styreplate under oppstart. Kjør testene av tastaturkontrolleren på Dell Diagnostics (Dell diagnostikk).</p>
KEYBOARD DATA LINE FAILURE FAILURE (feil med tastaturets klokkeledning)	<p>Kontroller kabelen og kontakten på eksterne tastatur. Kjør testene av tastaturkontrolleren på Dell Diagnostics (Dell diagnostikk).</p>
KEYBOARD STUCK KEY FAILURE FAILURE (feil med tastaturets klokkeledning)	<p>Kontroller kabelen og kontakten på eksterne tastatur. Start datamaskinen på nytt og unngå berøring av tastatur og styreplate under oppstart. Kjør testene av fastlåste taster på Dell Diagnostics (Dell diagnostikk).</p>

Feilmeldinger	Beskrivelse
LICENSED CONTENT IS NOT ACCESSIBLE IN MEDIADIRECT (lisensiert innhold er ikke tilgjengelig i MediaDirect)	Dell MediaDirect kan ikke verifisere Digital Rights Management (DRM)-restriksjonene til filen. Filen kan derfor ikke spilles av.
MEMORY ADDRESS LINE FAILURE AT ADDRESS, READ VALUE EXPECTING VALUE (feil med minneadresselinje ved adresse, leseverdi forventer verdi)	En minnemodul kan være skadet eller feilplassert. Sett inn minnemodulen på nytt, eller bytt den om nødvendig.
MEMORY ALLOCATION ERROR (Minnetildelingsfeil)	Programmet du prøver å starte har en konflikt med operativsystemet, et annet program eller et verktøy. Slå av datamaskinen, vent i 30 sekunder og start den deretter på nytt. Start programmet igjen. Hvis feilmeldingen fortsatt er tilstede må du se i programmets dokumentasjon.
MEMORY DOUBLE WORD LOGIC FAILURE AT, ADDRESS READ VALUE EXPECTING (feil med minneadresselinje ved adresse, leseverdi forventer verdi)	En minnemodul kan være skadet eller feilplassert. Sett inn minnemodulen på nytt, eller bytt den om nødvendig.
MEMORY ODD/EVEN LOGIC FAILURE AT ADDRESS, READ VALUE EXPECTING VALUE (feil med minneadresselinje ved adresse, leseverdi forventer verdi)	En minnemodul kan være skadet eller feilplassert. Sett inn minnemodulen på nytt, eller bytt den om nødvendig.
MEMORY WRITE/READ FAILURE AT ADDRESS READ, VALUE EXPECTING VALUE VALUE (feil med minneadresselinje ved adresse, leseverdi forventer verdi)	En minnemodul kan være skadet eller feilplassert. Sett inn minnemodulen på nytt, eller bytt den om nødvendig.
NO BOOT DEVICE AVAILABLE (Ingen tilgjengelig oppstartsenhet)	Datamaskinen finner ikke harddisken. Hvis harddisken er oppstartsenheten må du forsikre deg om at harddisken er korrekt installert, koblet till og partisjonert som en oppstartsenhet.
NO BOOT SECTOR ON HARD DRIVE (ingen oppstartsektor på harddisk)	Operativsystemet kan være skadet, ta kontakt med Dell .
NO TIMER TICK INTERRUPT (Ingen stopp pga. tidshake)	En brikke på hovedkortet kan ha feilet. Kjør systemtestene på Dell Diagnostics (Dell diagnostikk) .
NOT ENOUGH MEMORY OR RESOURCES. EXIT SOME PROGRAMS AND TRY AGAIN (Ikke nok minne eller ressurser. Avslutt noen av programmene og prøv på nytt)	Du har for mange programmer åpne. Lukk alle vinduer og start programmet som du ønsker å bruke.
OPERATING SYSTEM NOT FOUND (Operativsystemet ble ikke funnet)	Installere operativsystemet på nytt. Hvis problemet vedvarer, kontakter du Dell .
OPTIONAL ROM BAD CHECKSUM (ugyldig kontrollsum for alternativ ROM)	Den alternative ROM har feilet. Ta kontakt med Dell .
SECTOR NOT FOUND (Sektor ikke funnet)	Operativsystemet kan ikke finne en sektor på harddisken. Det kan hende du har en skadet sektor eller skadet FAT på harddisken. Kjør feilkontrolleringsverktøyet i Windows for å kontrollere harddiskens filstruktur. Se Hjelp og støtte på Windows for instruksjoner (Klikk på Start → Hjelp og støtte). Hvis et stort antall sektorer er skadet må du sikkerhetskopiere dataene (hvis mulig) og deretter formatere harddisken.
SEEK ERROR (Søkefeil)	Operativsystemet finner ikke et bestemt spor på harddisken.



Feilmeldinger	Beskrivelse
SHUTDOWN FAILURE (Nedstengingsfeil)	En brikke på hovedkortet kan være ødelagt. Kjør systemtester i Dell Diagnostics (Dell diagnostikk) . Hvis meldingen vises, kontakter du Dell .
TIME-OF-DAY CLOCK LOST POWER FAILURE (Feil på grunn av at datamaskinens klokke mistet strømmen)	Systemets konfigureringsinnstillinger er skadet. Koble datamaskinen til et strømuttak slik at du får ladet batteriet. Hvis problemet ikke forsvinner, må du prøve å gjenopprette dataene ved å gå inn på systemoppsettet, og deretter gå ut av det igjen. Hvis meldingen ikke forsvinner, må du kontakte Dell .
TIME-OF-DAY CLOCK STOPPED POWER FAILURE (Datamaskinens klokke stoppet på grunn av en strømfeil)	Reservebatteriet som støtter systemets konfigurerer, kan ha behov for oppladning. Koble datamaskinen til et strømuttak slik at du får ladet batteriet. Hvis problemet ikke forsvinner, må du ta kontakt med Dell .
TIME-OF-DAY NOT SET-PLEASE RUN THE SYSTEM SETUP (Klokkeslett ikke angitt, kjør systemoppsett)	Tidspunktet eller datoen som er lagret på systemoppsettet stemmer ikke emd systemets klokke. Korrigjer innstillingene for alternativene Date and Time (dato og klokkeslett) .
TIMER CHIP COUNTER 2 FAILED (feil med teller 2 for tidtakerbrikke)	En brikke på hovedkortet kan ha feilet. Kjør systemtestene på Dell Diagnostics (Dell diagnostikk) .
UNEXPECTED INTERRUPT IN PROTECTED (Uventet feil i beskyttet område)	Tastaturkontrolleren kan være skadet, eller så kan det hende at en minnebrikke er løs. Kjør testene av systemminnet og tastaturkontrolleren på kontakt Dell eller or kontakt Dell .
X:\ IS NOT ACCESSIBLE. THE DEVICE IS NOT READY (X:\ er ikke tilgjengelig. Enheten er ikke klar)	Sett inn en plate i stasjonen og prøv på nytt.

Feilmeldinger for system

Tabell 3. Feilmeldinger for system

Systemmelding	Beskrivelse
Alert! (Varsel!) Previous attempts at booting the system have failed at checkpoint [nnnn]. For help resolving this problem, please note this checkpoint and contact Dell Technical Support. (Tidligere forsøk på å starte dette systemet har mislyktes ved kontrollpunktet [nnnn]. For hjelp til å løse problemet, noter dette kontrollpunktet og ta kontakt med teknisk støtte hos Dell.)	Datamaskinen kunne ikke fullføre oppstartsrutinen tre ganger etter hverandre for den samme feilen.
CMOS checksum error (Kontrollsumfeil i CMOS)	RTC er tilbakestilt, BIOS-oppsett standard er lastet inn.
CPU fan failure (Feil med CPU-vifte)	CPU-viften er defekt.
System fan failure (Feil med systemvifte)	Systemviften er defekt.
Hard-disk drive failure (Harddiskfeil)	Mulig svikt på harddisken under POST.
Keyboard failure (Tastaturfeil)	Feil med tastaturet eller løs kabel. Hvis problemet ikke blir løst av å sette inn kabelen på nytt, må tastaturet skiftes ut.
No boot device available (Ingen tilgjengelig oppstartsenhet)	Ingen oppstartbar partisjon på harddisken, harddiskkabelen er løs eller ingen oppstartbar enhet eksisterer.

Systemmelding	Beskrivelse
No timer tick interrupt (Ingen avbrudd for tidtakertikk)	<ul style="list-style-type: none"> • Hvis harddisken er oppstartsenheten, må du sørge for at kablene er tilkoblet og at stasjonen er riktig installert og partisjonert som en oppstartsenhet. • Åpne systemoppsettet og kontroller at informasjonen for oppstartsekvensen er riktig.
<p>NOTICE - Hard Drive SELF MONITORING SYSTEM has reported that a parameter has exceeded its normal operating range. (FORSIKTIG - harddiskens selvovervåkingssystem har rapportert at en parameter er utenfor det normale driftsområdet.) Dell anbefaler at du sikkerhetskopierer dataene dine med jevne mellomrom. En parameter utenfor området kan, men trenger ikke, indikere et harddiskproblem.</p>	<p>Mulig feil med en brikke på hovedkortet eller hovedkortfeil</p> <p>S.M.A.R.T-feil, mulig harddiskfeil.</p>

Oversikt over Systemoppsett

Funksjonen System Setup (Systemoppsett) lar deg:

- Endre systemets konfigurasjonsinformasjon etter at du har lagt til, endret fjernet maskinvare i datamaskinen
- Angi eller endre brukertilgjengelige valg, som f.eks. brukerpassordet
- Se hvor mye minne som er tilgjengelig, eller angi hvilken type harddisk som er installert

Før du bruker System Setup (Systemoppsett), anbefaler vi at du skriver ned de gjeldende innstillingene i tilfelle du skulle ønske å tilbakestille innstillingene senere.

 **FORSIKTIG: Du bør ikke endre innstillingene for dette programmet med mindre du er en virkelig erfaren databruker. Enkelte endringer kan gjøre at datamaskinen ikke fungerer slik den skal.**

Tilgang til System Setup (Systemoppsett)

1. Slå på (eller omstart) datamaskinen.
2. Etter at den hvite Dell-logoen vises, må du trykke F2 umiddelbart.
Skjermen System Security (Systemsikkerhet) vises.

 **MERK: Hvis du venter for lenge slik at operativsystemlogoen vises, må du vente til du ser skrivebordet. Slå deretter av datamaskinen, eller start den på nytt, og prøv på nytt.**

 **MERK: Etter at Dell-logoen vises, kan du også trykke F12 og velg deretter BIOS-oppsettet.**

Alternativer i System Setup (Systemoppsett)

Tabell 4. – Main

System Time	Viser systemets klokkeslett. Her kan du tilbakestille klokkeslettet på datamaskinens interne klokke.
System Date	Viser systemdatoen. Her kan du tilbakestille datoen på datamaskinens interne kalender.
BIOS Version	Viser BIOS-revisjonen.
Product Name	Viser datamaskinens modellnummer
Service Tag	Viser datamaskinens servicekode.
Asset Tag	Viser datamaskinens utstyrskode (hvis tilgjengelig).
CPU Type	Viser prosessortypen.
CPU Speed	Viser prosessorhastigheten
CPU ID	Viser prosessorens ID-kode
CPU Cache	Viser L1- og L2-hurtigbufferstørrelsen til prosessoren
SATA 0	Viser modellnummeret og kapasiteten til harddisken.
SATA 1	Viser modellnummeret og kapasiteten til harddisken.
AC Adapter Type	Viser adaptertypen.

System Memory	Viser størrelsen på minnet som er installert.
Memory Speed	Viser hastigheten på minnet som er installert

Tabell 5. – Advanced

Intel (R) SpeedStep (TM)	Brukes til å aktivere eller deaktivere Intel SpeedStep-teknologien. Standard: Enabled (Aktivert)
Virtualization	Brukes til å aktivere eller deaktivere virtualiseringsfunksjonen. Standard: Enabled (Aktivert)
Integrated NIC	Her kan du aktivere eller deaktivere det integrerte nettverket Standard: Enabled (Aktivert)
SATA Operation	Brukes til å endre SATA-modus Standard: AHCI
Adapter Warnings	Brukes til å aktivere eller deaktivere adaptervarslinger Standard: Enabled (Aktivert)
Internal WLAN	Brukes til å aktivere eller deaktivere den interne WLAN-funksjonen. Standard: Enabled (Aktivert)
Optical Device	Brukes til å aktivere eller deaktivere oppstartsalternativet. Standard: Disabled (Deaktivert)
USB Configuration	Brukes til å aktivere eller deaktivere USB-portene. USB-porter foran: Aktivert USB-porter bak: Aktivert USB-feilsøking: Aktivert
Power Options	Her kan du endre strømalternativene. Wake Up by Integrated LAN/WLAN: Deaktivert AC Recovery: Slå av Deep Sleep Control: Aktivert i S4- og S5-modi Auto Power On: Deaktivert Auto Power On Mode: Her kan du velge dag (Standard: deaktivert) Auto Power On Date: Her kan du velge dato Auto Power On Time: Her kan du velge klokkeslett
SMART Settings	Brukes til å aktivere eller deaktivere funksjonen SMART. Standard: Disabled (Deaktivert)

Tabell 6. – Security

Unlock Setup Status	Brukes til å låse eller låse opp systemoppsettet.
---------------------	---



	Standard: Låst opp
Admin Password Status	Viser statusen som indikerer om administratorpassordet er angitt. Standard: Ikke angitt
System Password Status	Viser statusen som indikerer om systempassordet er angitt. Standard: Ikke angitt
HDD Password Status	Viser statusen som indikerer om systempassordet er angitt. Standard: Ikke angitt
Asset Tag	
Admin Password	
HDD Password	
Password Change	Brukes til å angi alternativet for å endre passord. Standard: Tillatt
Password Bypass	Brukes til å angi alternativet for å omgå passord. Standard: Disabled (Deaktivert)
Secure Boot Mode	Brukes til å aktivere eller deaktivere sikker oppstart. Standard: Standard
HDD Protection	Brukes til å endre funksjonen HDD protection (Harddiskbeskyttelse). Standard: Enabled (Aktivert)

Tabell 7. – Boot


Boot List Option	Viser oppstartsmodiene Standard: UEFI File Browser Add Boot Option og File Browser Del Boot Option er aktivert
Secure Boot	Brukes til å aktivere eller deaktivere sikker oppstart. Standard: Enabled (Aktivert)
Legacy Option ROMs	Her kan du laste inn eldre ROMs. Standard: Disabled (Deaktivert)
Boot Option Priorities	Viser prioriteten for oppstartsalternativer. Oppstartsalternativ nr. 1: Windows Boot Manager Oppstartsalternativ nr. 2: innebygd NIC (IPV4) Oppstartsalternativ nr. 3: innebygd NIC (IPV6)

Tabell 8. – Exit

Save Changes and Reset	Her kan du lagre eller tilbakestille endringer i systemoppsettet 1. Her kan du forkaste endringer i systemoppsettet
------------------------	--

2. Her kan du gjenopprette alternativene for systemoppsett til standard
3. Her kan du forkaste endringer i systemoppsettet
4. Her kan du lagre endringer i systemoppsettet

Spesifikasjoner

 **MERK:** Tilbudene kan variere fra sted til sted. Følgende spesifikasjoner er bare dem som loven krever skal følge med datamaskinen. Hvis du vil ha mer informasjon om hvordan datamaskinen er konfigurert, kan du klikke på Start Hjelp og støtte og velge alternativet for å vise informasjon om datamaskinen.

Tabell 9. – Processor

Type	<ul style="list-style-type: none"> • Intel Celeron • Intel Pentium • 6. generasjon Intel Core i3-prosessor • 6. generasjon Intel Core i5-prosessor • 6. generasjon Intel Core i7-prosessor
------	---

Tabell 10. – Systeminformasjon

Brikkesett	Intel H110
------------	------------

Tabell 11. – Minne

Minnemodulkontakt	To UDIMM-spor
Minnemodulkapasitet	2 GB, 4 GB og 8 GB
Type	1600 MHz DDR3L (ikke-ECC)
Minste minne	2 GB
	 MERK: Kravet til det minste minne kan variere avhengig av operativsystemet som er installert.
Største minne	16 GB
	 MERK: Hvert SoDIMM-spor støtter opp til maks 8 GB minne.

Tabell 12. – Skjermkort

Type	
Integrert kontrollenhet	Intel HD Graphics
Integrert videominne	delt systemminne
Diskret video	PCI Express x16 skjermkort <ul style="list-style-type: none"> • NVIDIA GEFORCE GT705

Tabell 13. – Lyd

Type	Integrert 5.1-kanals High Definition-lyd
------	--

Tabell 14. - Kommunikasjon

Type	<ul style="list-style-type: none">• Ethernet 10/100/1000 Mbps Ethernet-kontrollenhet integrert på hovedkortet• Trådløs - Opp til Wi-Fi 802.11ac• Bluetooth 4.0
------	--

Tabell 15. - Utvidelsesbuss

Busshastighet	SATA	6 Gbps for harddisk; 3 Gbps for optisk stasjon
	USB 2.0	480 Mbps
	USB 3.0	5 Gbps

Tabell 16. - Stasjoner

Type		
Eksternt tilgjengelig	5-25 tommers optiske stasjonsbrønner	ett
Internt tilgjengelig	3,5-tommers/2,5 -tommers stasjonsbrønner	Én 3,5-tommers eller to 2,5 -tommers stasjonsbrønner

Tabell 17. - Kort

Type		Kort
	PCIe	<ul style="list-style-type: none">• ett PCIe x16-kort med full høyde• ett PCIe x1-kort med full høyde
	Spor for M2	Ett M. 2-kortspor for Wi-Fi og Bluetooth-kortet

Tabell 18. - Eksterne kontakter

Lyd	Bakpanel	tre
	Frontpanel	én kontakt for hodetelefon
Nettverk		én RJ-45-kontakt
USB	Bakpanel	fire USB 2.0-kontakter
	Frontpanel	to USB 3.0-kontakter
Video		<ul style="list-style-type: none">• én 15-hulls VGA-kontakt• én 19-pinners HDMI-kontakt
Minnekortleser		ett



Tabell 19. – Kontrolllamper og diagnoselamper

strømknapplampe	<ul style="list-style-type: none">· hvitt lys – fast hvitt lys indikerer at datamaskinen er på. Blinkende hvitt lys indikerer at datamaskinen er i dvale/ventemodus.· gult lys - fast gult lys indikerer oppstart mislyktes - Systemstrøm feilet. Blinkende gult lys indikerer oppstart mislyktes - Systemstrøm OK.
lampe for stasjonsaktivitet	hvitt lys – hvitt blinkende lys angir at datamaskinen leser data fra eller skriver data til harddisken.

Tabell 20. – Strøm

Klokkebatteri	3 V CR2032-litiumbatteri
Inngangsspenning	100 VAC til 240 VAC
Inngangsfrekvens	50 Hz–60 Hz
Inngangsstrøm	1,7 A/2,5 A
Utgangsstrøm	3,34 A/4,62 A
Maksimal varmeutstråling	



MERK: Varmeavgivelse er beregnet ved hjelp av wattklassifiseringen for strømforsyningen.

Tabell 21. – Fysiske dimensjoner på kabinettet

Høyde	293,1 mm (11,54 tommer)
Bredde	92,60 mm (3,65 tommer)
Dybde	314,5 mm (12,38 tommer)
Vekt (minimum)	3,17 kg (6,99 lb)

Tabell 22. – Miljøspesifikasjoner

Temperatur	Ved bruk	10 °C til 35 °C (50 °F til 95 °F)
	Oppbevaring	–40 °C til 65 °C (–40 °F til 149 °F)
Relativ fuktighet		20 % til 80 % (ikke-kondenserende)
Høyde over havet	Ved bruk	–15,20 til 3048 m (–50 til 10 000 fot)
	Oppbevaring	–15,20 til 10 668 m (–50 til 35 000 fot)
Luftforurensningsnivå		G1 eller lavere, som definert i ISA-S71.04-1985

Kontakte Dell

 **MERK:** Hvis du ikke har en aktiv Internett-tilkobling, kan du finne kontaktinformasjon på fakturaen, følgeseddelen, regningen eller i Dells produktkatalog.

Dell tilbyr flere nettbaserte og telefonbaserte støtte- og servicealternativer. Tilgjengeligheten varierer etter land og produkt. Det kan hende at enkelte tjenester ikke er tilgjengelige i ditt område. For å kontakte Dell for spørsmål om salg, teknisk støtte eller kundeservice:

1. Gå til **Dell.com/support**.
2. Velg din støttekategori.
3. Kontroller at land eller område stemmer i nedtrekksmenyen **Choose A Country/Region (Velg et land/område)** nederst på siden.
4. Velg ønsket tjenestetype eller kundestøttetype basert på de behovene du har.